



# WEBINAIRE

# Alimentation et

# TSA

Nathalie Bodin – Léa Guittot – Lola Racine  
26 septembre 2025



# SOMMAIRE

- 1ère Partie : Quelles sont les manifestations alimentaires chez les personnes présentant un TSA ?
- 2ème partie : Grandes lignes de la prise en charge des troubles de l'alimentation dans le TSA
- 3ème partie : Présentation des stratégies d'interventions
- 4ème partie : Questions - Réponses



# INTRODUCTION

## Pourquoi ce livre ?

- **Constat** : Les troubles alimentaires sont très fréquents chez les personnes avec TSA, touchant enfants et adultes, avec un fort impact sur la santé, le développement et la qualité de vie.
- **Une démarche collective** : un groupe de parents et de professionnels. Réflexion collective, partage d'expériences, observations et pratiques.
- **Notre réponse** : créer un support pratique, fondé sur la clinique et la recherche, pour encourager l'adaptation et l'individualisation des stratégies.



# Rappel dyade autistique

## Dyade

- **Déficit de la communication et des interactions sociales**
- **Caractère restreint et répétitif des comportements et des intérêts**





Partie 1 :  
Les manifestations alimentaires chez les  
personnes présentant un TSA



D'après vous, quelle est la prévalence des troubles alimentaires chez les enfants présentant un TSA ?

**A. 10%**

**B. 30%**

**C. 50%**

**D. 70%**



D'après vous, quelle est la prévalence des troubles alimentaires chez les enfants présentant un TSA ?

**70%**

# Quelles sont les manifestations alimentaires chez les personnes présentant un TSA?

Les comportements alimentaires atypiques sont plus fréquents chez les enfants autistes (70,4 %)

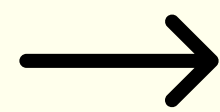
que chez les enfants ayant d'autres troubles (13,1%)

et les enfants au développement typique (4,8 %).



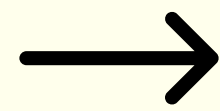
# Quelles sont les manifestations alimentaires chez les personnes présentant un TSA ?

Les aspects comportementaux pendant les repas (Park 2020)



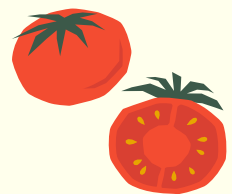
## **Les habitudes alimentaires :**

- durée des repas +/-,
- quantité de nourriture consommée +/-.



## **La variété limitée des aliments :**

- difficulté à manger des plats mélangés, préférence de séparer la nourriture dans l'assiette,
- réticence à essayer de nouveaux aliments
- particularités sensorielles pouvant contribuer à réduire la variété des aliments.

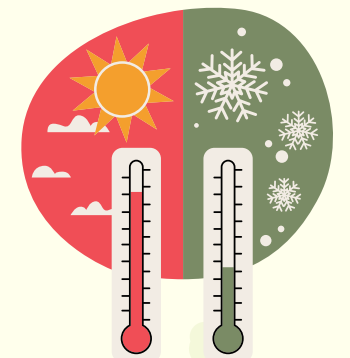


# Quelles sont les manifestations alimentaires chez les personnes présentant un TSA ?



## **Le refus alimentaire :**

- difficulté à manger dans des lieux différents,
- importance de la personne prépare la nourriture,
- des difficultés de contrôle moteur, difficulté à utiliser des ustensiles pour manger, à mâcher, ou à avaler,
- particularités sensorielles (température des aliments).



# Quelles sont les manifestations alimentaires chez les personnes présentant un TSA ?



## **L'environnement du repas:**

- cadre du repas importance: installation, perceptions, ustensile,
- disposition spécifique des objets sur la table, tendance à remarquer des détails que les autres ne voient pas,
- présence de rituels alimentaires particuliers, des comportements spécifiques comme l'ordre de consommation des aliments.



# Quelles sont les manifestations/ conduites alimentaires chez les personnes présentant un TSA ?

## **Sélectivité Alimentaire (Margarit 2020) :**

- Un refus de nourriture (refus de manger une partie ou la totalité des aliments).
- Un répertoire alimentaire limité (variété restreinte d'aliments ou de catégories alimentaires acceptées).
- Un schéma alimentaire répétitif, (tendance à toujours manger les mêmes aliments).



# Quelles sont les manifestations alimentaires chez les personnes présentant un TSA ?



## Le Pica

- Ingestion de façon persistante des matériaux non nutritifs et non alimentaires,
- > d'un mois,
- ne correspond pas au stade de développement de l'enfant (pas de Pica chez les enfants de moins de 2 ans) ou à des pratiques culturelles (DSM 5) .



# Quelles sont les manifestations alimentaires chez les personnes présentant un TSA ?



## **Potomanie**

- Envie compulsive de boire de grandes quantités de liquide, souvent de l'eau. Conduire à une consommation excessive de plusieurs litres par jour, bien au-delà des besoins physiologiques.
- Répercussions graves sur la santé (déséquilibres électrolytiques et des complications neurologiques).



# Quelles sont les manifestations alimentaires chez les personnes présentant un TSA ?



## Satiété

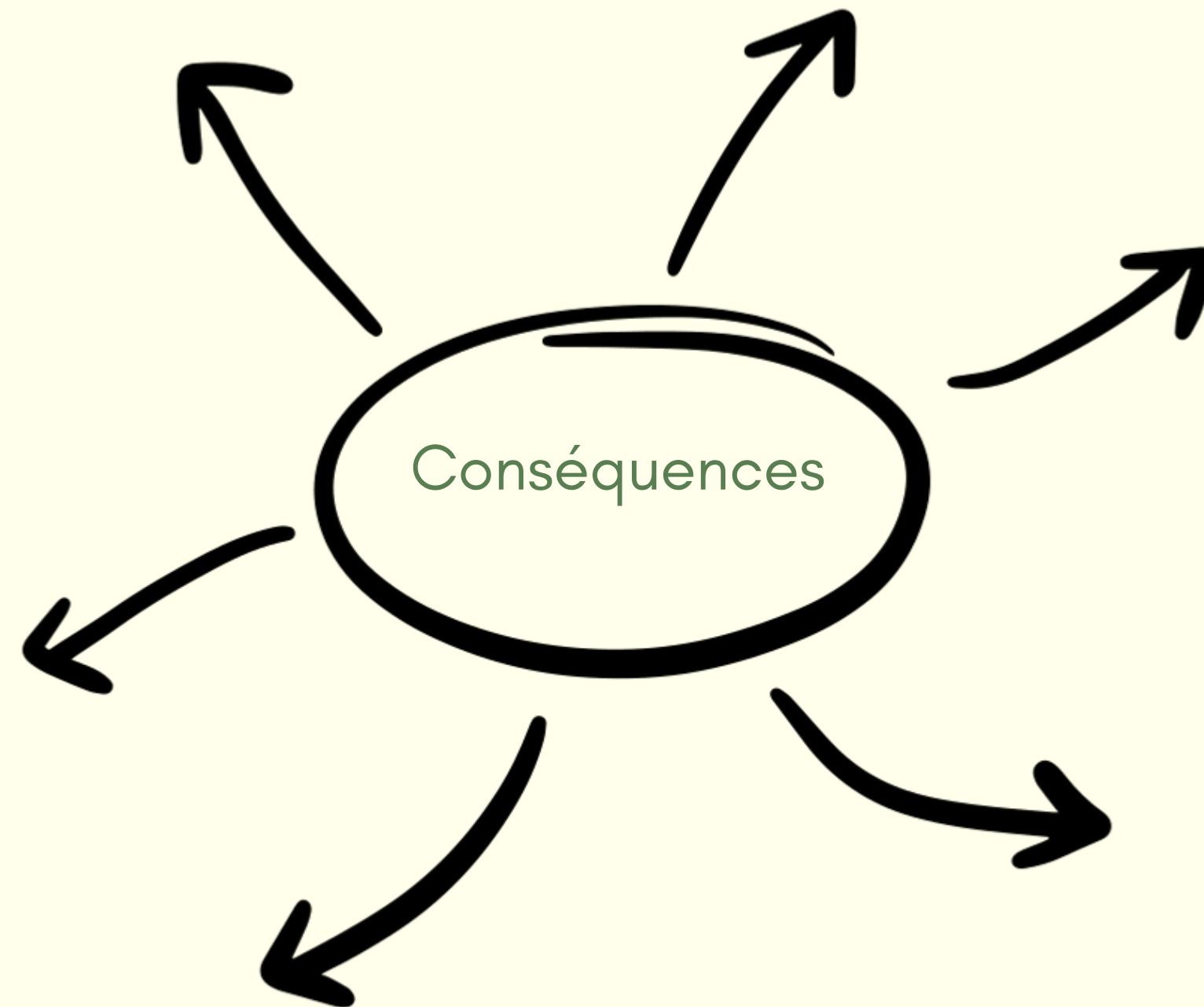
- Etat physiologique de satisfaction ou de plénitude qui suit la consommation d'un repas, et qui supprime l'envie de manger.
- Facteurs influençant la satiété:
  - quantité de nourriture ingérée,
  - composition nutritionnelle (protéines, fibres, graisses, etc.),
  - signaux hormonaux et neurologiques.
- Rôle crucial dans la régulation de l'appétit, dans le contrôle du poids corporel.
- En lien avec les troubles sensoriels (hypo / hyper)



Quelles sont les manifestations alimentaires chez les personnes présentant un TSA ?



Implications gastro-intestinales

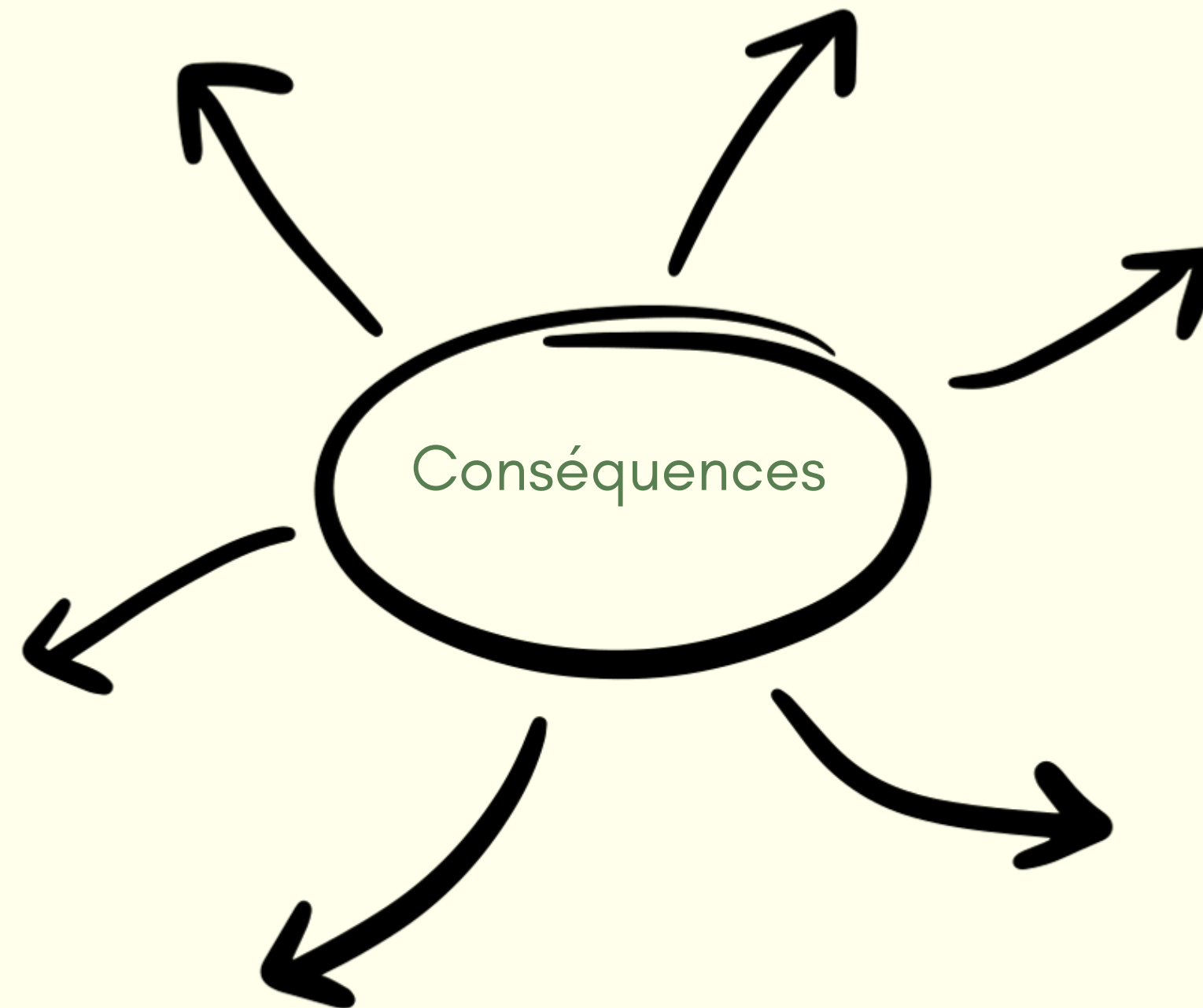


# Quelles sont les manifestations alimentaires chez les personnes présentant un TSA ?

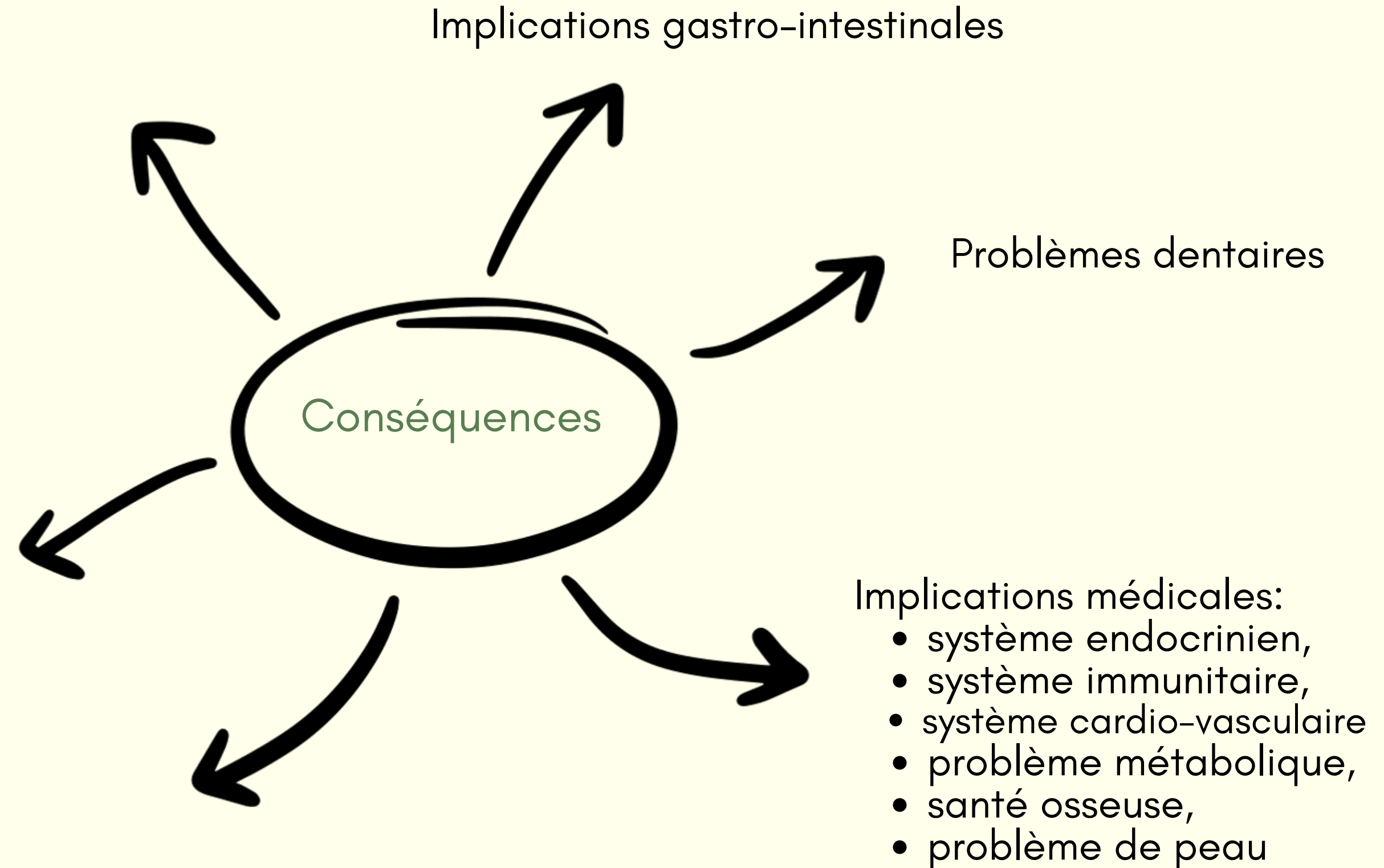


Implications gastro-intestinales

Problèmes dentaires



# Quelles sont les manifestations alimentaires chez les personnes présentant un TSA ?

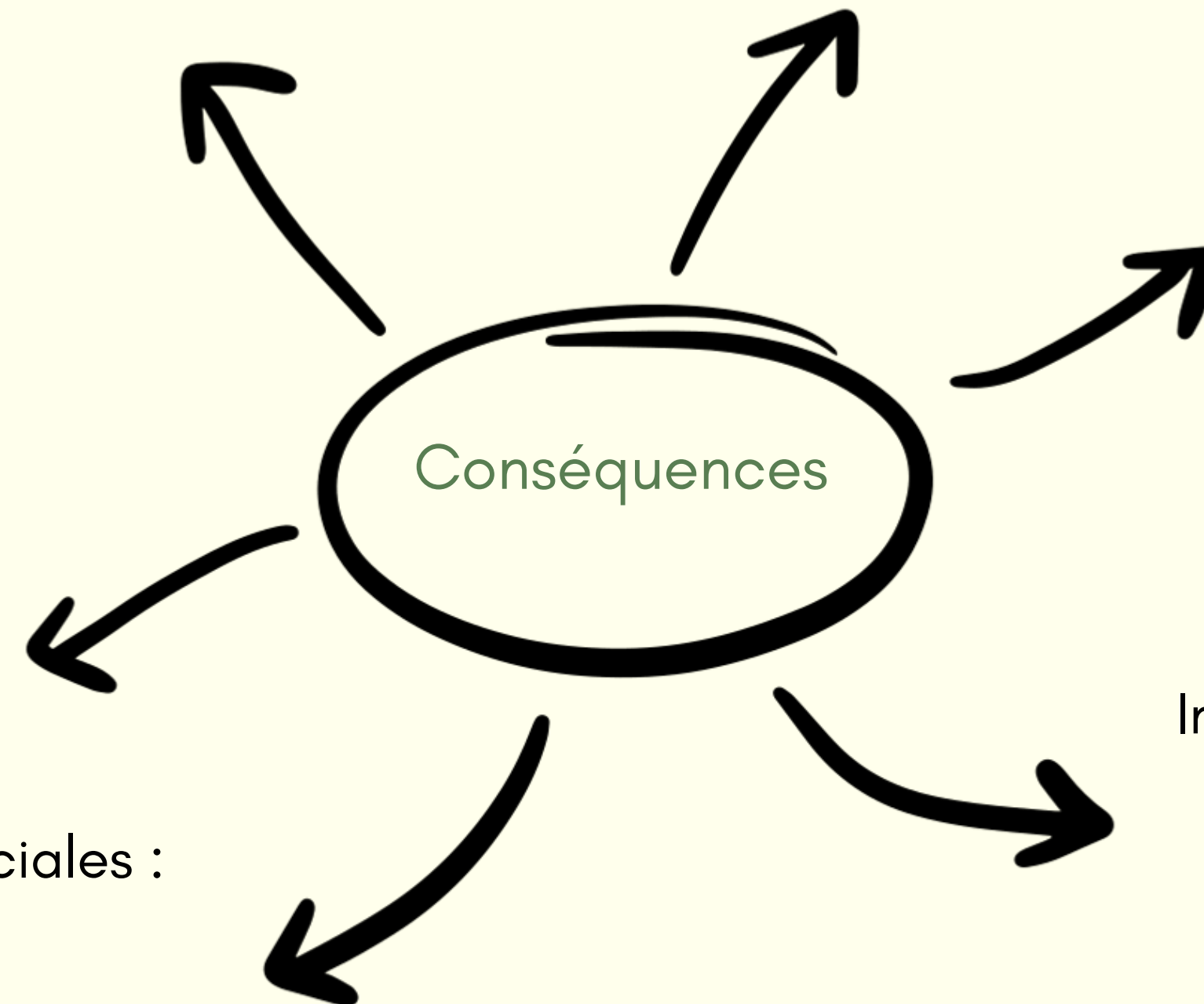


# Quelles sont les manifestations alimentaires chez les personnes présentant un TSA ?



Implications gastro-intestinales

Problèmes dentaires



Conséquences

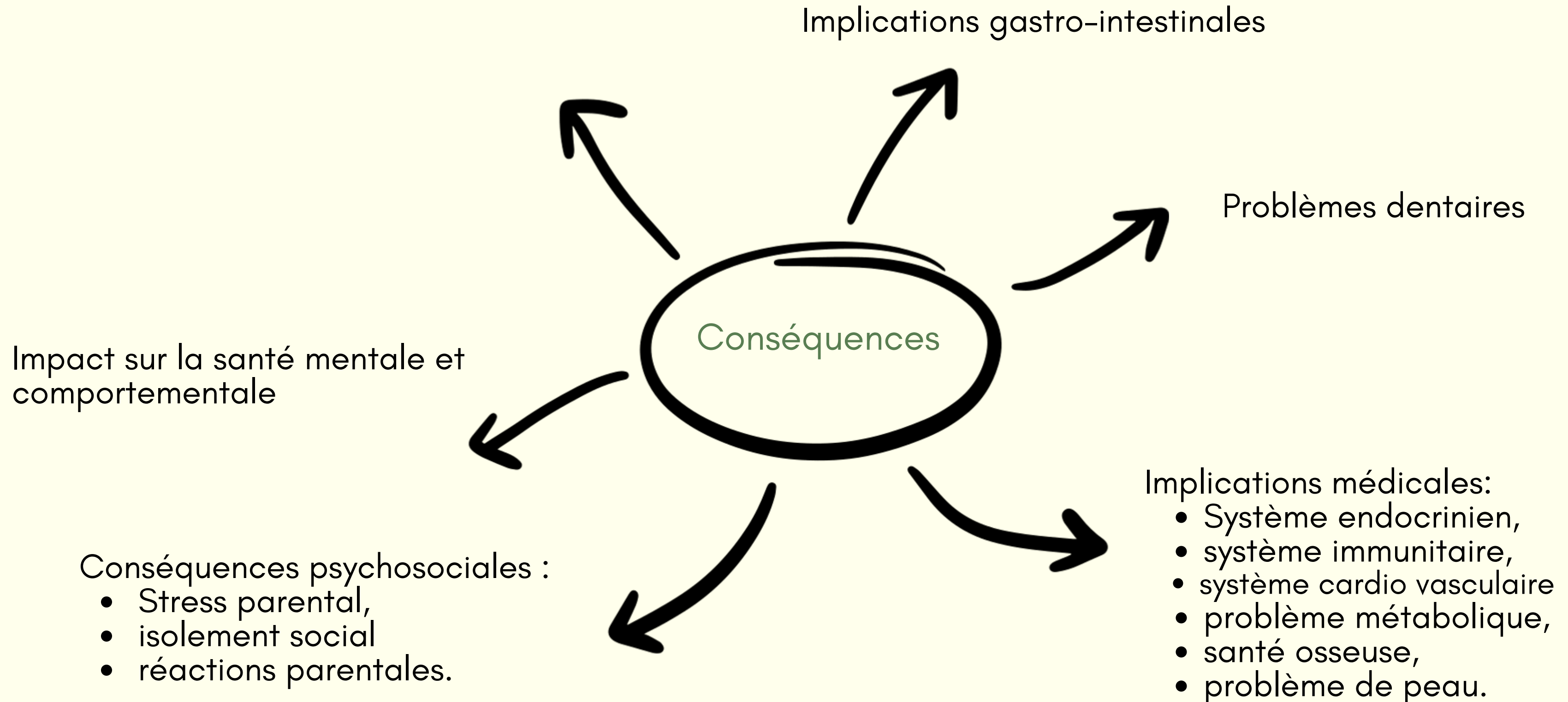
Conséquences psychosociales :

- Stress parental
- Isolement social
- Réactions parentales

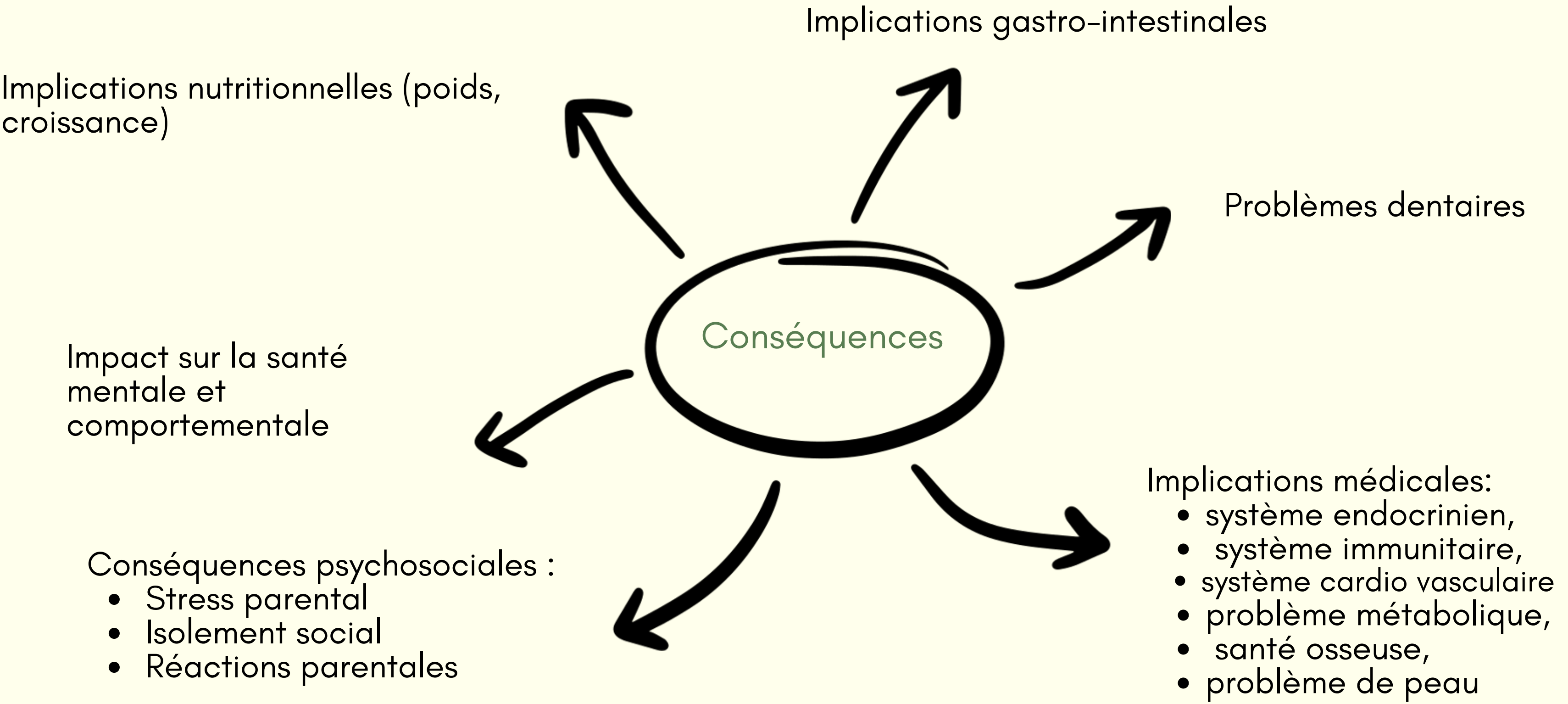
Implications médicales:

- système endocrinien,
- système immunitaire,
- système cardio vasculaire
- problème métabolique,
- santé osseuse,
- problème de peau

# Quelles sont les manifestations alimentaires chez les personnes présentant un TSA ?



# Quelles sont les manifestations alimentaires chez les personnes présentant un TSA ?





Partie 2 :  
Les principes de l'accompagnement des  
troubles de l'alimentation chez les personnes  
avec un TSA



Individualiser

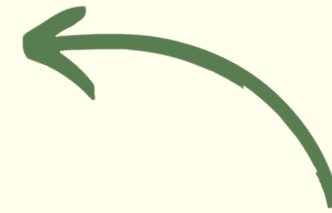
Quel profil Alimentaire ?



# Individualiser

## Le contexte

Les attentes  
Les habitudes alimentaires  
Les ressources familiales



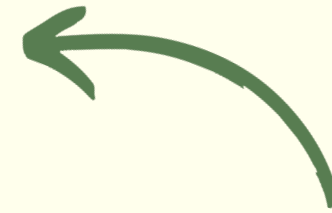
Quel profil Alimentaire ?



# Individualiser

## Le contexte

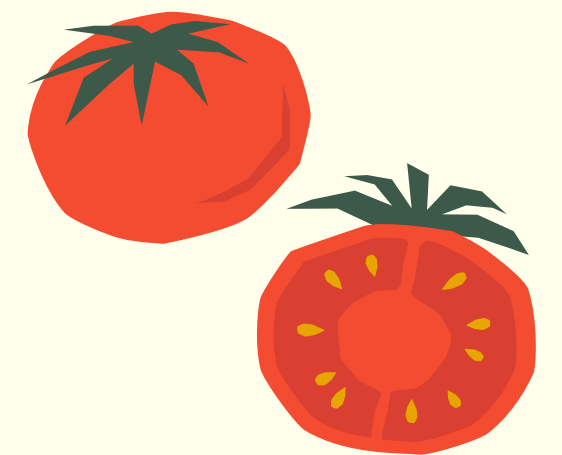
- Les attentes
- Les habitudes alimentaires
- Les ressources familiales



Quel profil Alimentaire ?

## Identifier

- Les spécificités sensorielles
- Les facteurs médicaux
- La motricité / l'oro-motricité
- Les capacités de communication
- Les comportements alimentaires



# Individualiser



## Le contexte

- Les attentes
- Les habitudes alimentaires
- Les ressources familiales

## Quel profil Alimentaire ?

## Identifier

- Les spécificités sensorielles
- Les facteurs médicaux
- La motricité / l'oro-motricité
- Les capacités de communication
- Les comportements alimentaires



## Les outils

- Les données parentales
- L'observation directe d'un repas
- L'analyse de vidéos de repas
- La réalisation de tests
- Les examens instrumentaux

# S'entourer



# S'entourer

## Quels partenaires ?

La famille / Les aidants / L'institution :

### **Acteurs centraux :**

- vécu des repas au quotidien
- connaissance de la personne
- continuité du suivi



# S'entourer

## Quels partenaires ?

La famille / Les aidants / L'institution :

### Acteurs centraux :

- vécu des repas au quotidien
- connaissance de la personne
- continuité du suivi

## Choisir le bon moment



# S'entourer

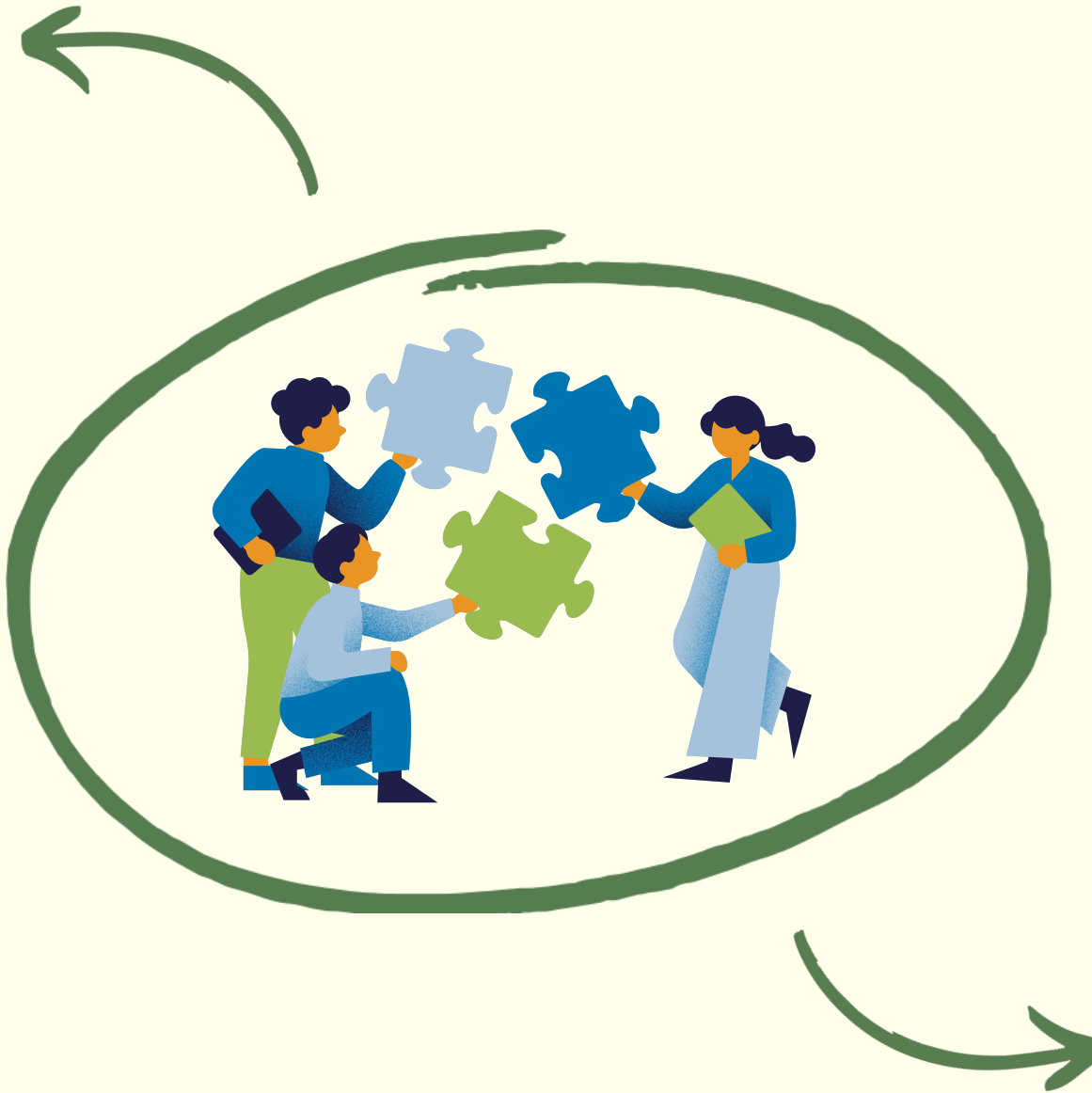
## Quels partenaires ?

La famille / Les aidants / L'institution :

### Acteurs centraux :

- vécu des repas au quotidien
- connaissance de la personne
- continuité du suivi

Choisir le bon moment



## Quels professionnels Approche pluri disciplinaire

Troubles multifactoriels  
Les différents acteurs  
Regards croisés  
Coordination



# Les modalités d'interventions

**Interventions directes**  
centrées sur la personne

**Interventions indirectes**  
centrées sur l'entourage



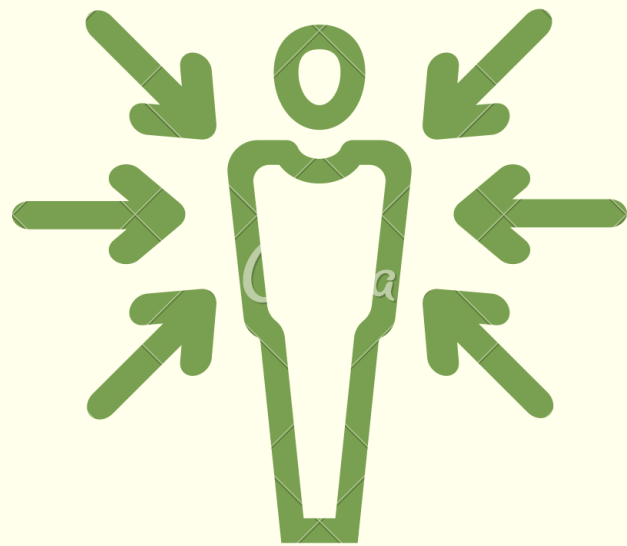
# Les modalités d'interventions

**Interventions directes**  
centrées sur la personne

**Interventions indirectes**  
centrées sur l'entourage

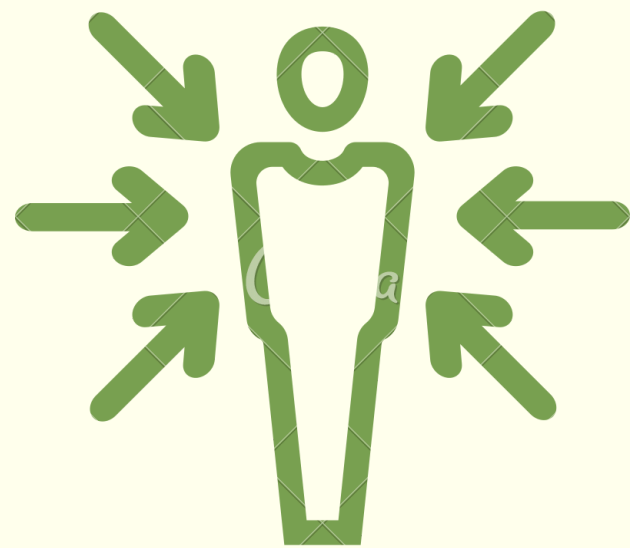
**Individuel**

**Groupe**





**ATOUTS**



## Les modalités d'interventions

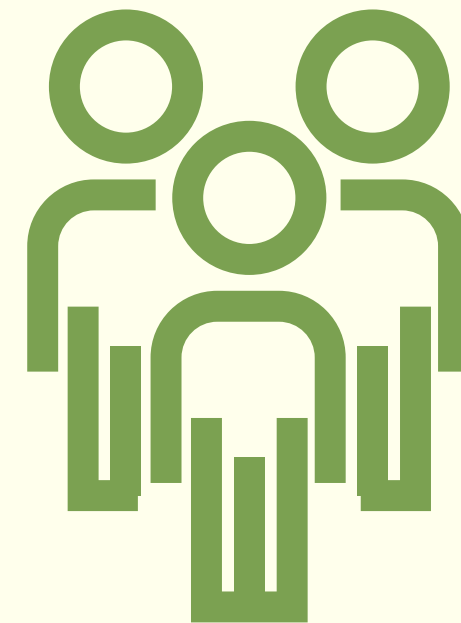
**Interventions directes**  
centrées sur la personne

**Interventions indirectes**  
centrées sur l'entourage

**Individuel**

**Groupe**

**LIMITES**



# Les objectifs

## Individualisés

Selon les besoins de la personne  
Selon les particularités



# Les objectifs

## Individualisés

Selon les besoins de la personne  
Selon les particularités

**Réalistes et fonctionnels**  
pas de "normalisation"



# Les objectifs

## Individualisés

Selon les besoins de la personne  
Selon les particularités

## Réalistes et fonctionnels



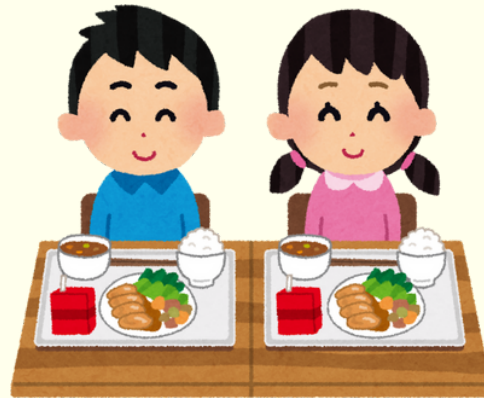
## Exemple d'objectifs :

Assurer la santé nutritionnelle  
Élargir le répertoire alimentaire  
Réduire l'anxiété autour des repas  
Adopter des routines alimentaires appropriées

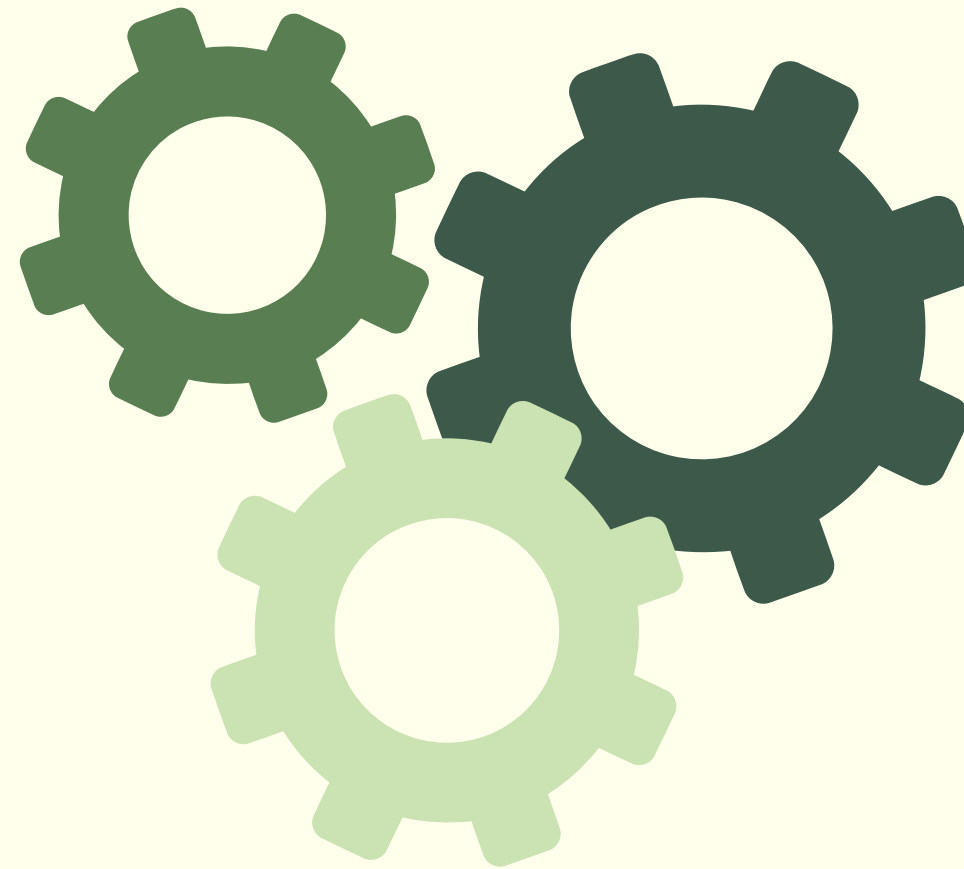
...

## Adapter le cadre

A table ou non  
seul ou en famille/ pairs  
installation/posture



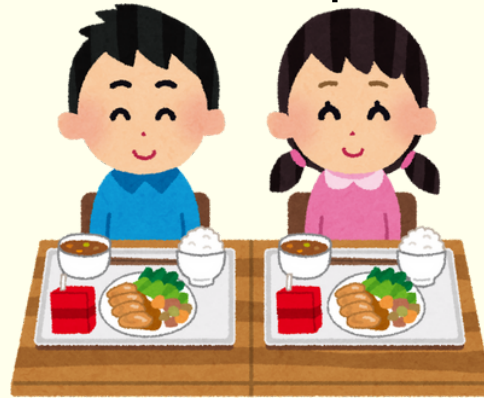
## Les stratégies



# Les stratégies

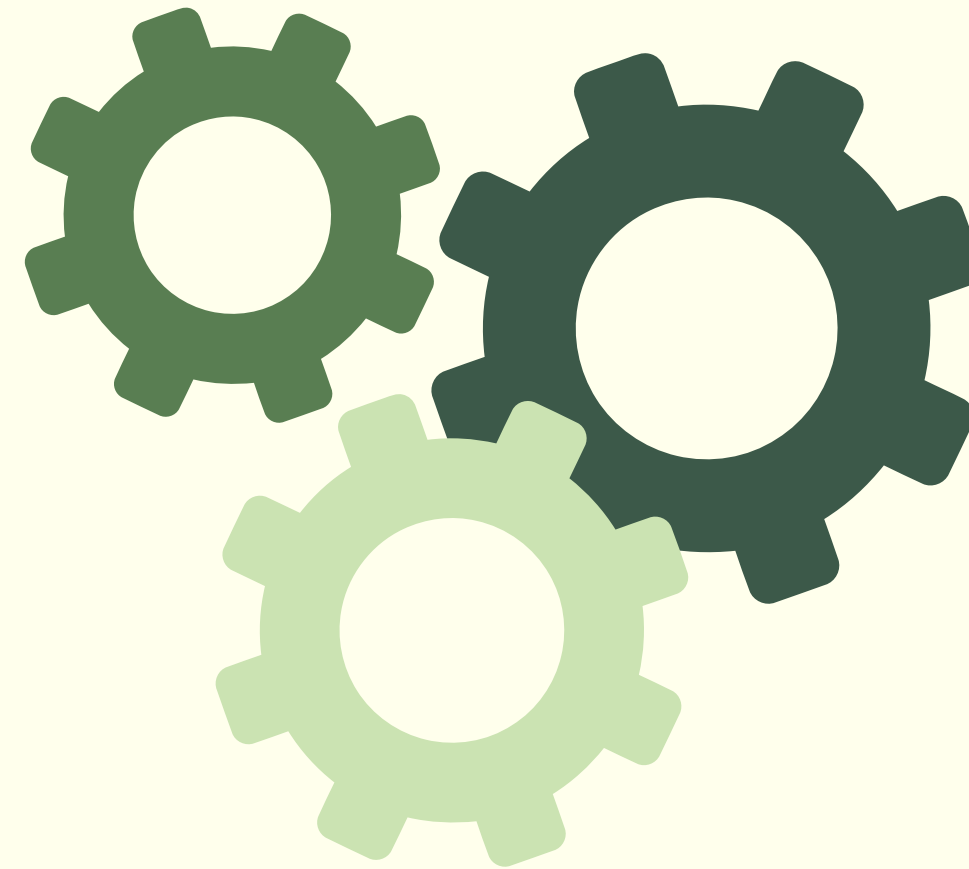
## Adapter le cadre

A table ou non  
seul ou en famille/ pairs  
installation/posture



## Modifier l'environnement

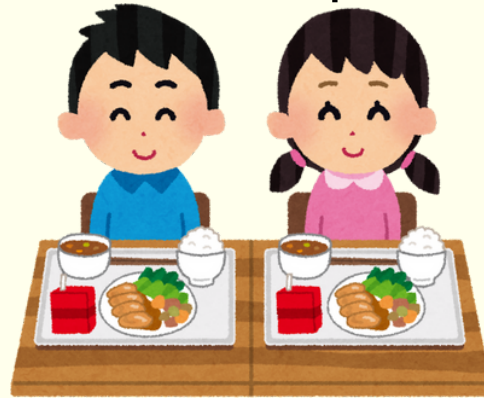
La luminosité  
Le bruit  
La vaisselle  
La disposition des aliments



# Les stratégies

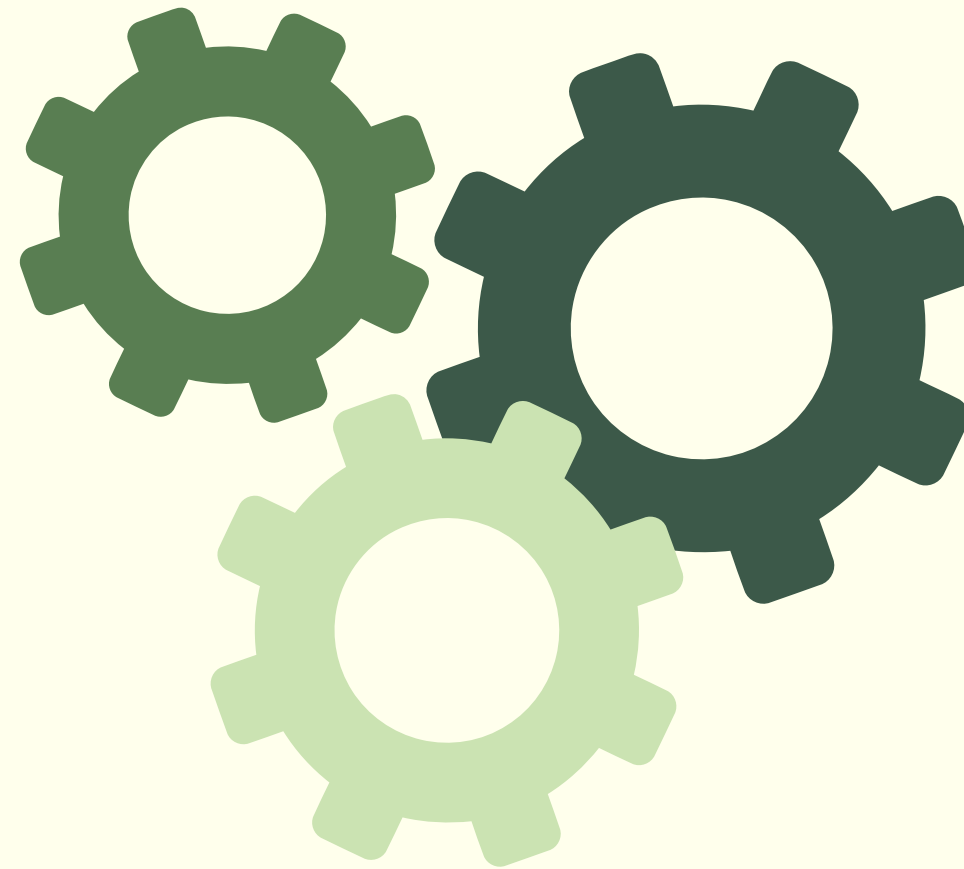
## Adapter le cadre

A table ou non  
seul ou en famille/ pairs  
installation/posture



## Modifier l'environnement

La luminosité  
Le bruit  
La vaisselle  
La disposition des aliments



## Des supports visuels

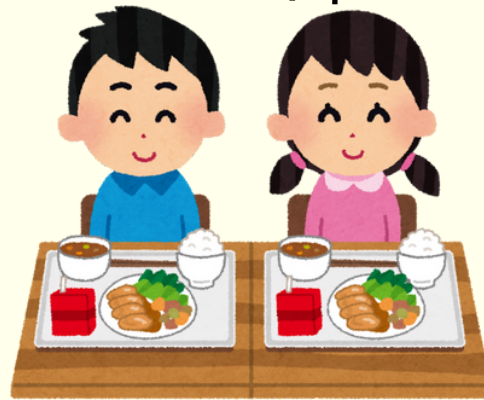
Anticiper et clarifier  
Compréhension  
Expression



# Les stratégies

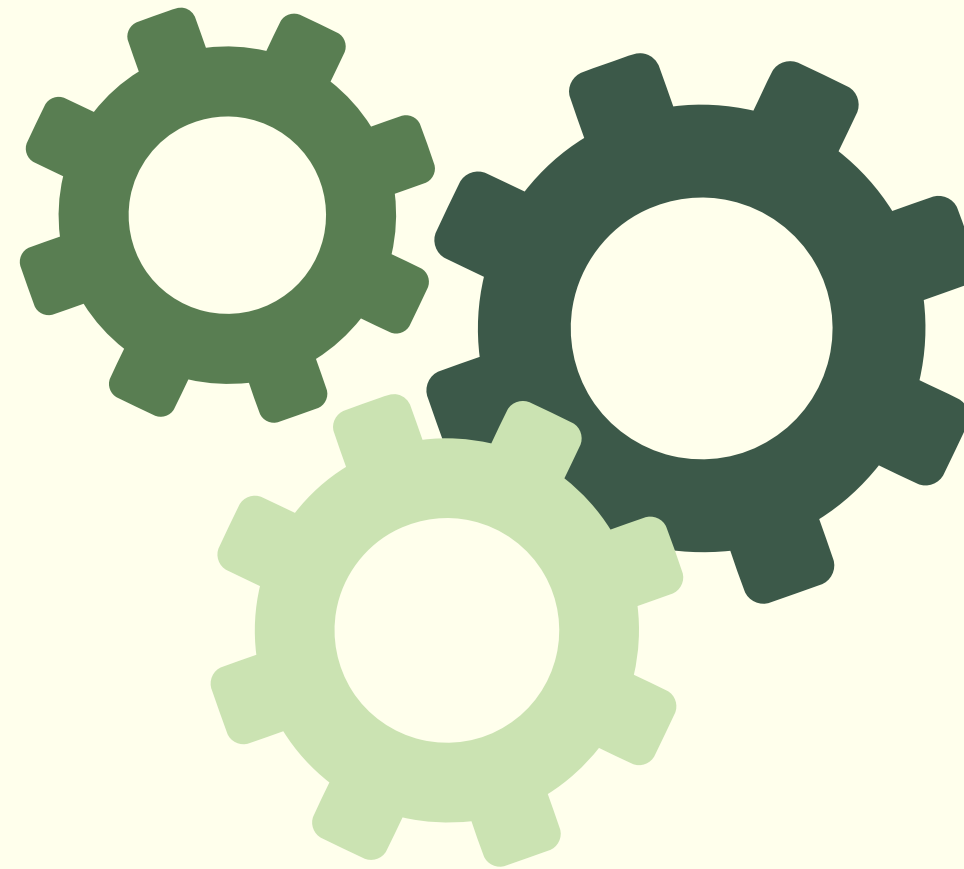
## Adapter le cadre

A table ou non  
seul ou en famille/ pairs  
installation/posture



## Modifier l'environnement

La luminosité  
Le bruit  
La vaisselle  
La disposition des aliments



## Des supports visuels

Anticiper et clarifier  
Compréhension  
Expression



## Proposer des interventions comportementales

Renforcement positif  
Modelage alimentaire  
Façonnement  
Chainage alimentaire



Partie 3 :  
Présentation des stratégies d'interventions

**Renforcement positif** : Utilisation de récompenses pour encourager un comportement alimentaire adapté.



Les Stratégies  
Comportementales



## Les Stratégies Comportementales

**Renforcement positif** : Utilisation de récompenses pour encourager un comportement alimentaire adapté.

**Façonnement alimentaire** : Renforcement progressif des comportements alimentaires proches de l'objectif souhaité.



## Les Stratégies Comportementales

**Renforcement positif** : Utilisation de récompenses pour encourager un comportement alimentaire adapté.

**Façonnement alimentaire** : Renforcement progressif des comportements alimentaires proches de l'objectif souhaité.

**Chânage alimentaire** : Processus où l'on décompose un repas ou une tâche alimentaire en petites étapes successives pour encourager l'autonomie.



## Les Stratégies Comportementales

**Modélage alimentaire :**  
Présentation d'un modèle comportemental pour imiter des comportements alimentaires.

**Renforcement positif :** Utilisation de récompenses pour encourager un comportement alimentaire adapté.

**Façonnement alimentaire :**  
Renforcement progressif des comportements alimentaires proches de l'objectif souhaité.

**Chânage alimentaire :** Processus où l'on décompose un repas ou une tâche alimentaire en petites étapes successives pour encourager l'autonomie.



## Les Stratégies Comportementales

### Exposition graduelle :

Présenter de façon progressive des aliments ou des situations alimentaires nouvelles.

### Modelage alimentaire :

Présentation d'un modèle comportemental pour imiter des comportements alimentaires.

Renforcement positif : Utilisation de récompenses pour encourager un comportement alimentaire adapté.

### Façonnement alimentaire :

Renforcement progressif des comportements alimentaires proches de l'objectif souhaité.

### Chânage alimentaire :

Processus où l'on décompose un repas ou une tâche alimentaire en petites étapes successives pour encourager l'autonomie.



## Les Stratégies Comportementales

**Exposition répétée :** Répétition fréquente des situations alimentaires afin de réduire l'anxiété et améliorer la tolérance.

**Renforcement positif :** Utilisation de récompenses pour encourager un comportement alimentaire adapté.

**Exposition graduelle :** Présenter de façon progressive des aliments ou des situations alimentaires nouvelles.

**Façonnement alimentaire :** Renforcement progressif des comportements alimentaires proches de l'objectif souhaité.

**Modelage alimentaire :** Présentation d'un modèle comportemental pour imiter des comportements alimentaires.

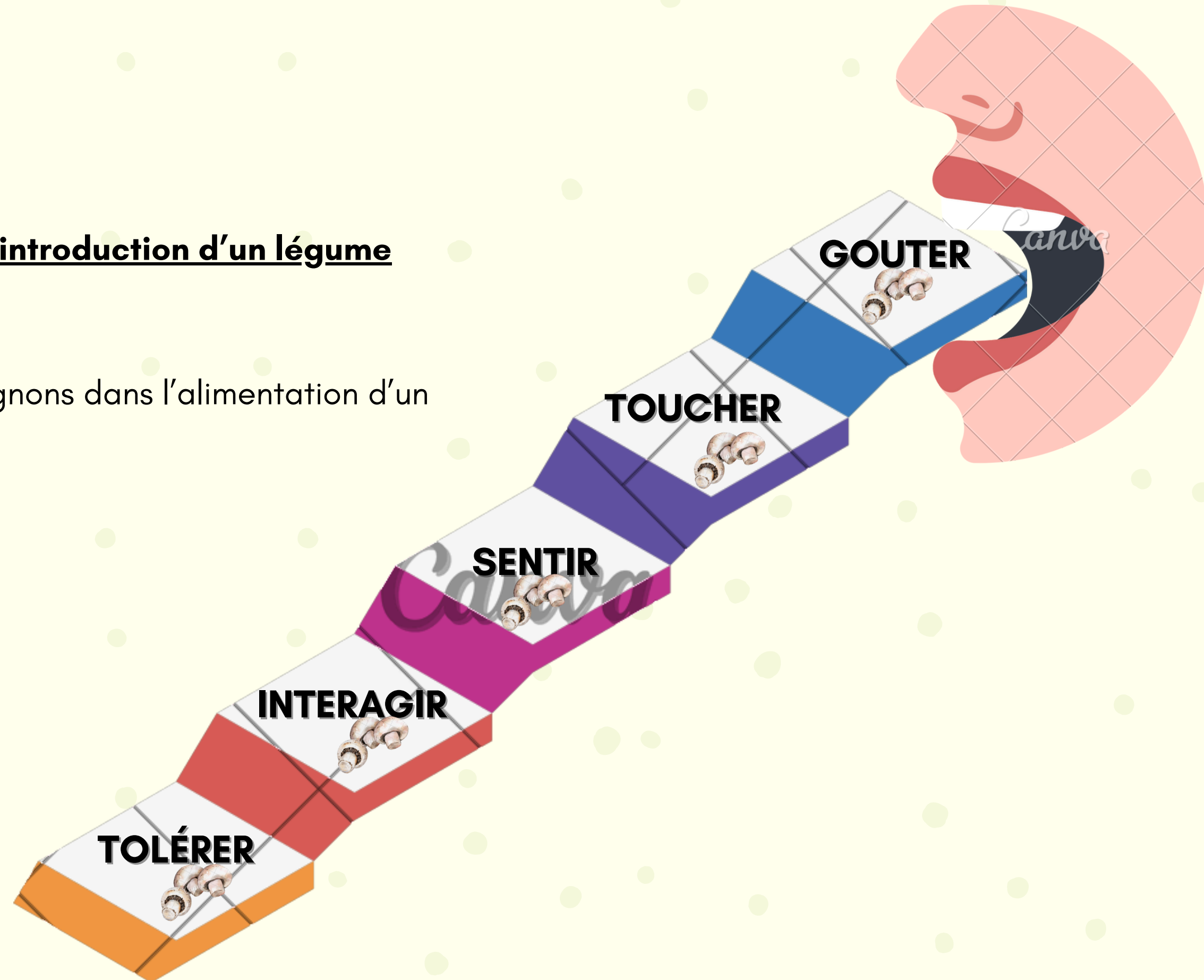
**Chânage alimentaire :** Processus où l'on décompose un repas ou une tâche alimentaire en petites étapes successives pour encourager l'autonomie.

# CHAINAGE ALIMENTAIRE



## Exemple pratique : l'introduction d'un légume

- Introduction des champignons dans l'alimentation d'un jeune présentant un TSA
- Etapes (SOS Feeding) :



# CHAINAGE ALIMENTAIRE

## ÉTAPE 1:



Poser un champignon cru ou cuit à côté de l'assiette de l'enfant, sans exiger de le manger.

L'enfant accepte la présence du champignon

Renforceur

# CHAINAGE ALIMENTAIRE

## ÉTAPE 2:



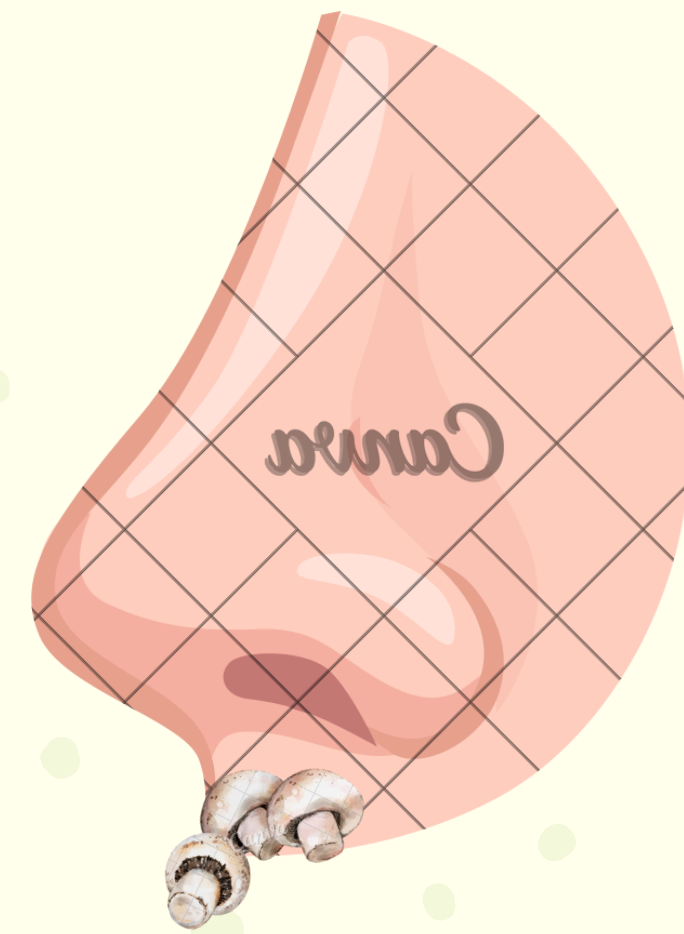
Encourager à  
toucher le  
champignon, puis à  
jouer avec sa  
texture (le presser,  
le manipuler).  
Utiliser une  
guidance si  
nécessaire.

L'enfant  
accepte de  
toucher le  
champignon

Renforceur

# CHAINAGE ALIMENTAIRE

## ÉTAPE 3:



Proposer à l'enfant de sentir le champignon, tout en observant ses réactions. On peut également utiliser des guidances.

L'enfant accepte de sentir le champignon

Renforçateur

# CHAINAGE ALIMENTAIRE

## ÉTAPE 4:



Demander à l'enfant de toucher le champignon avec ses lèvres ou sa langue sans obligation de l'ingérer. On peut également utiliser des guidances.

L'enfant accepte de toucher le champignon avec ses lèvres

Renforceur

# CHAINAGE ALIMENTAIRE

## ÉTAPE 5:

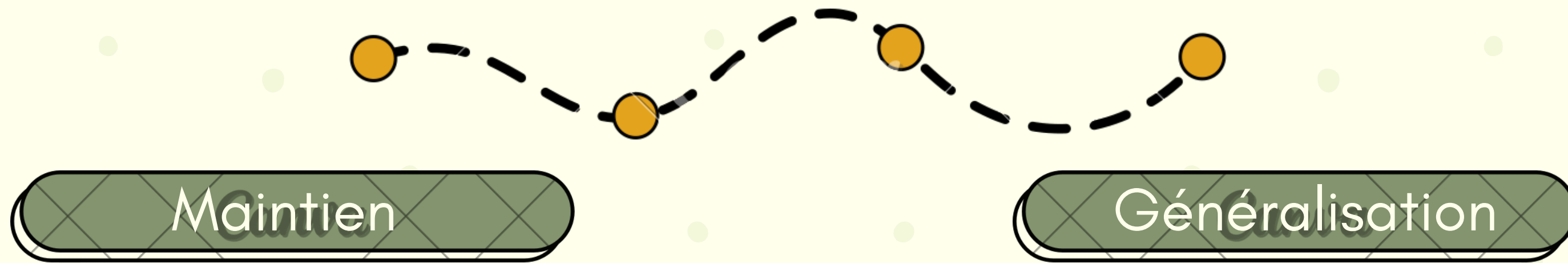


Introduire de petites bouchées de champignon, éventuellement mélangées à un aliment déjà accepté, comme une purée ou une sauce et en utilisant si besoin des guidances.

L'enfant accepte de toucher le champignon avec ses lèvres

Renforceur

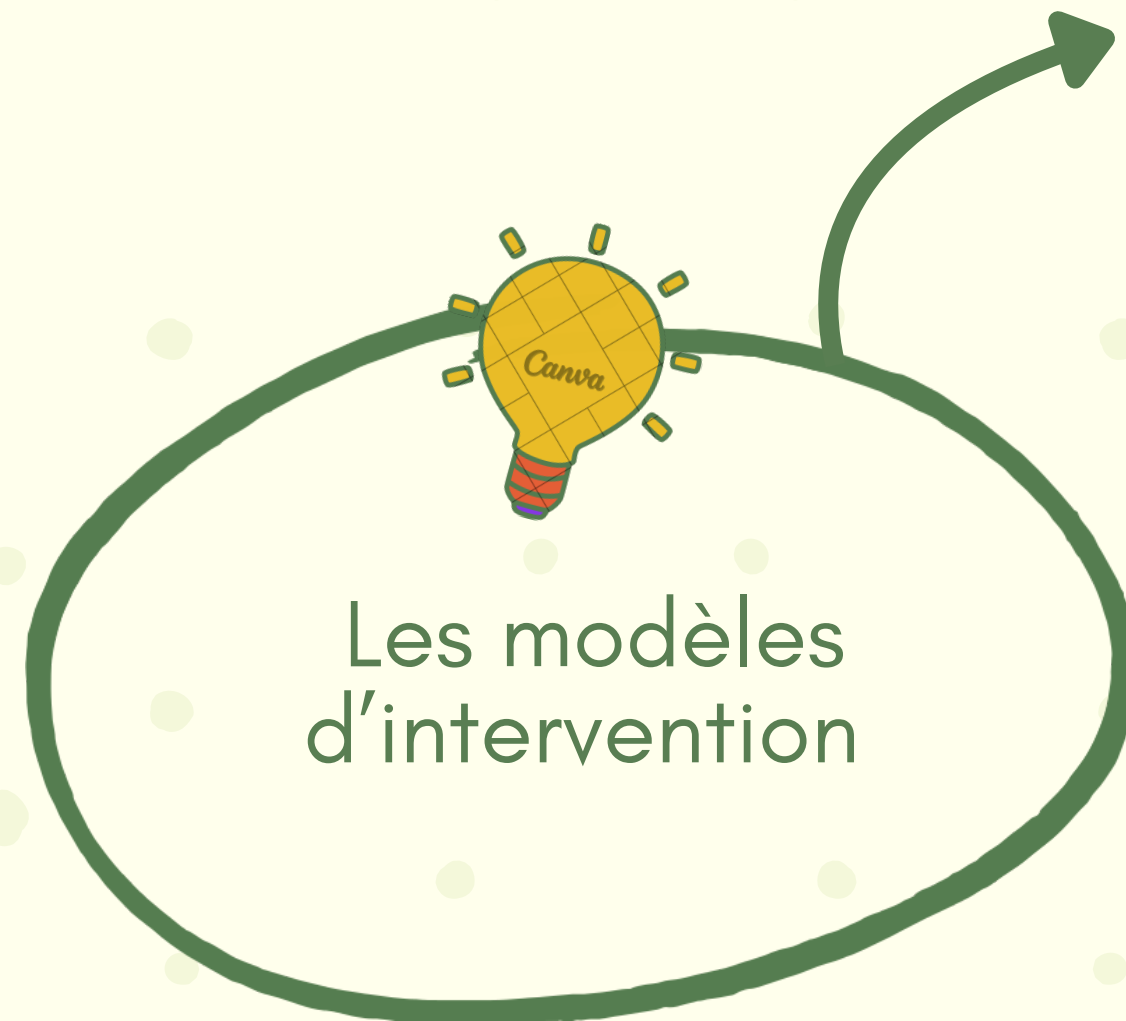
## Maintien et Généralisation

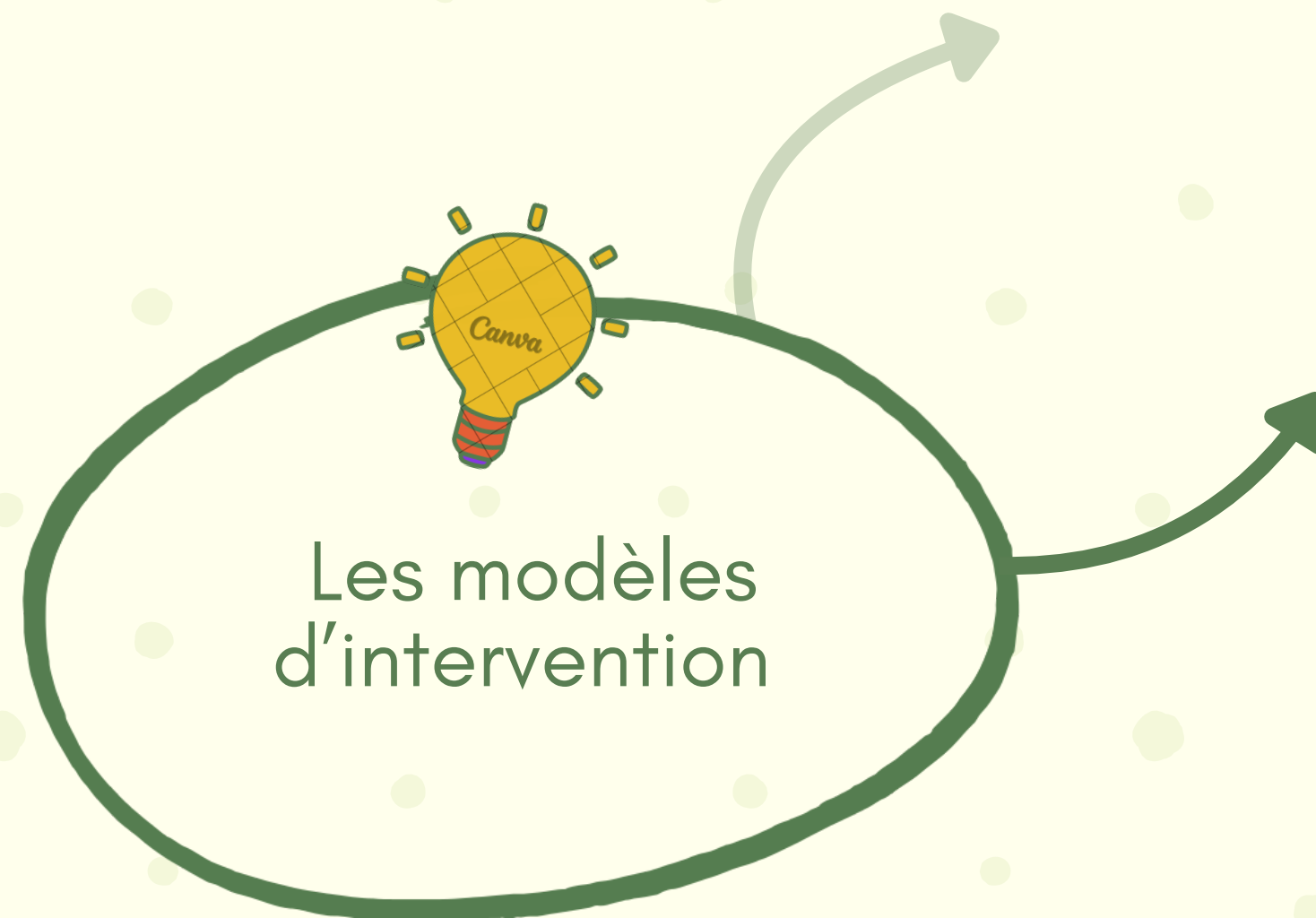


- Garder les acquis dans le temps
- Utiliser des renforcements intermittents (pas toujours, mais régulièrement)
- Révisions ou rappels ponctuels

- Appliquer les comportements dans divers contextes (maison, école, restaurant...)
- Impliquer différents acteurs (parents, enseignants, éducateurs)
- Utiliser des mises en situation réelles

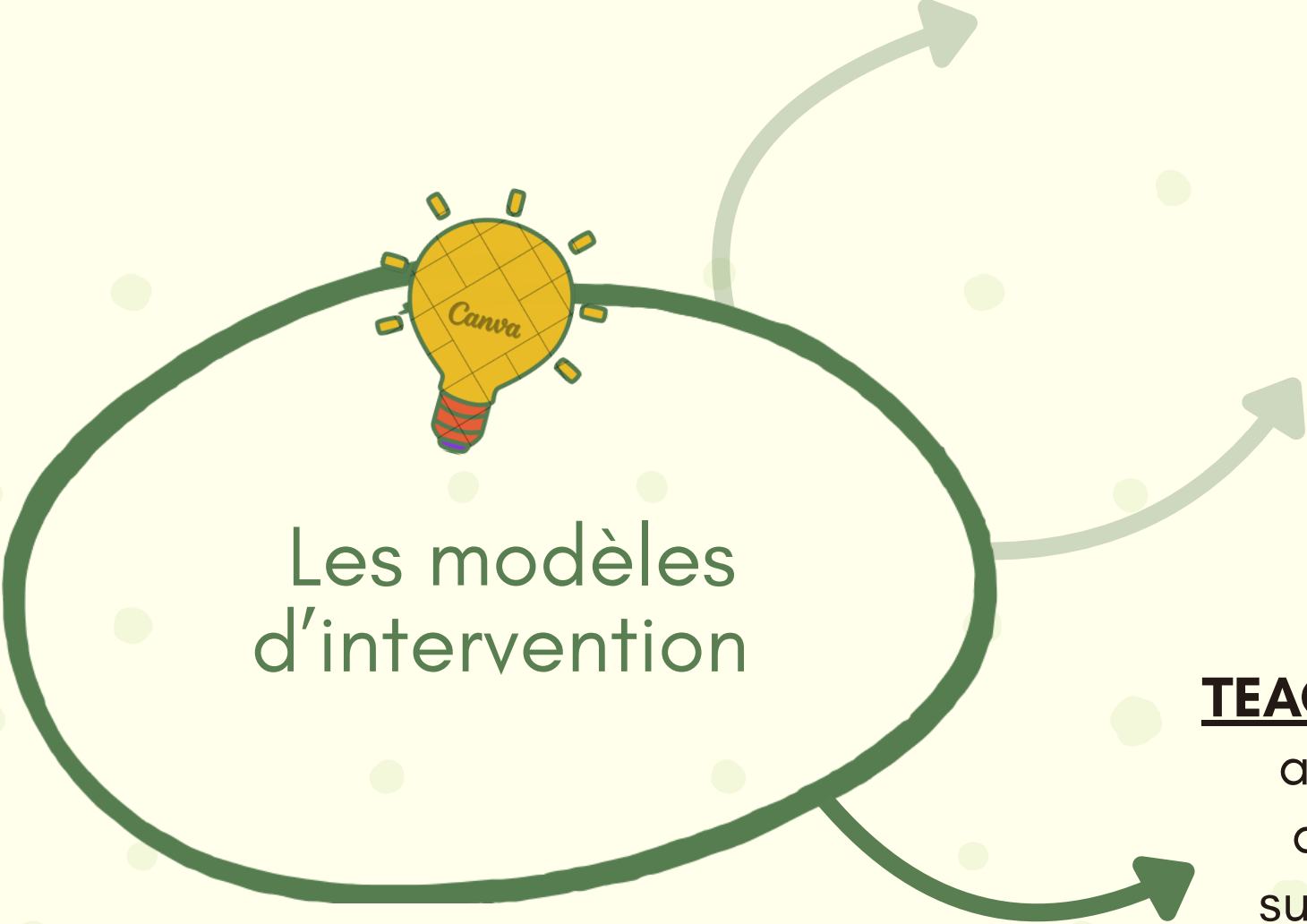
**Take a Bite** : Programme centré sur l'augmentation progressive de l'acceptation des aliments par petites bouchées.





**Take a Bite** : Programme centré sur l'augmentation progressive de l'acceptation des aliments par petites bouchées.

**Approche SOS Oral Sensory** : Programme qui aide les personnes à surmonter les sensibilités orales en utilisant des techniques de désensibilisation.

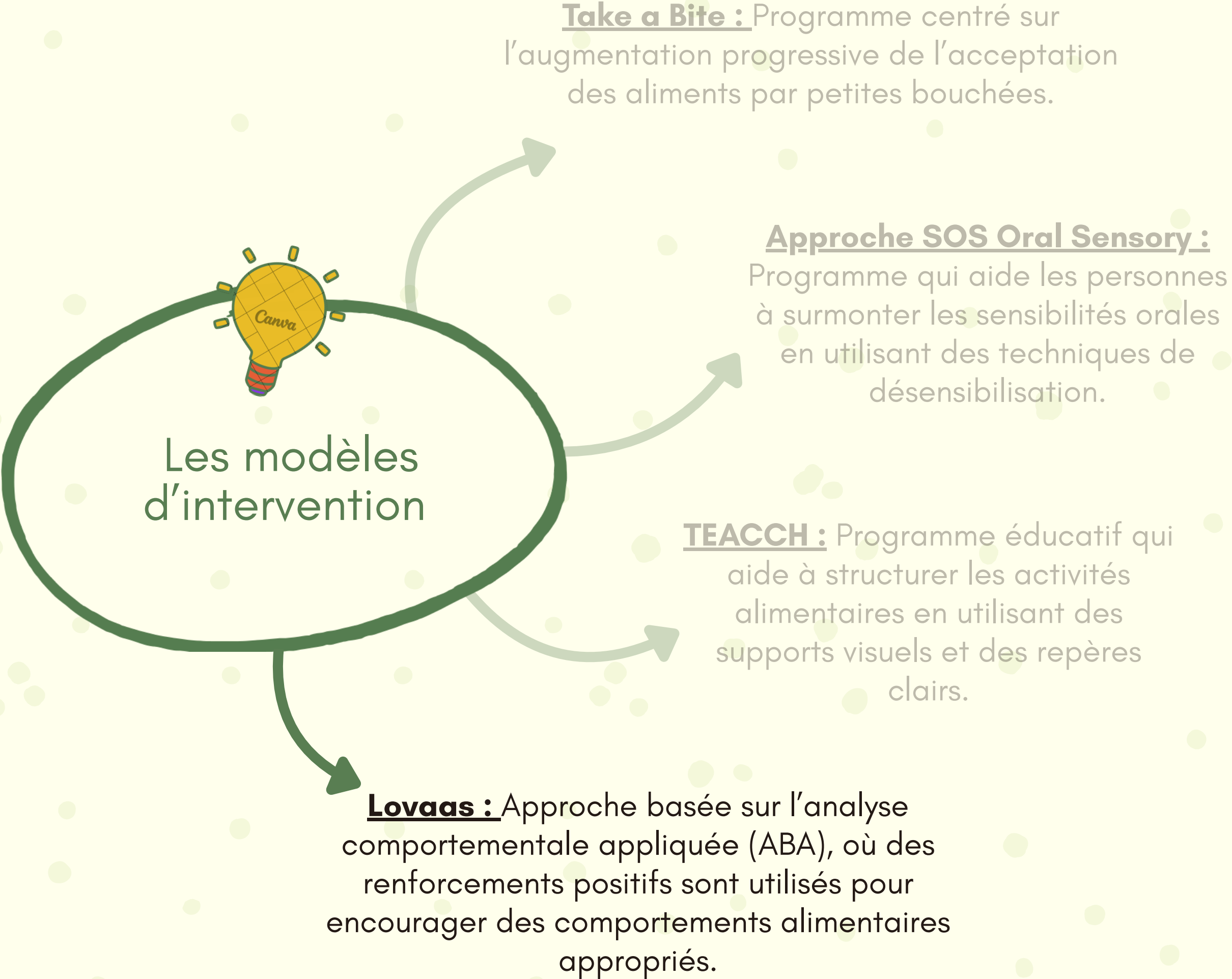


Les modèles  
d'intervention

**Take a Bite** : Programme centré sur l'augmentation progressive de l'acceptation des aliments par petites bouchées.

**Approche SOS Oral Sensory** : Programme qui aide les personnes à surmonter les sensibilités orales en utilisant des techniques de désensibilisation.

**TEACCH** : Programme éducatif qui aide à structurer les activités alimentaires en utilisant des supports visuels et des repères clairs.



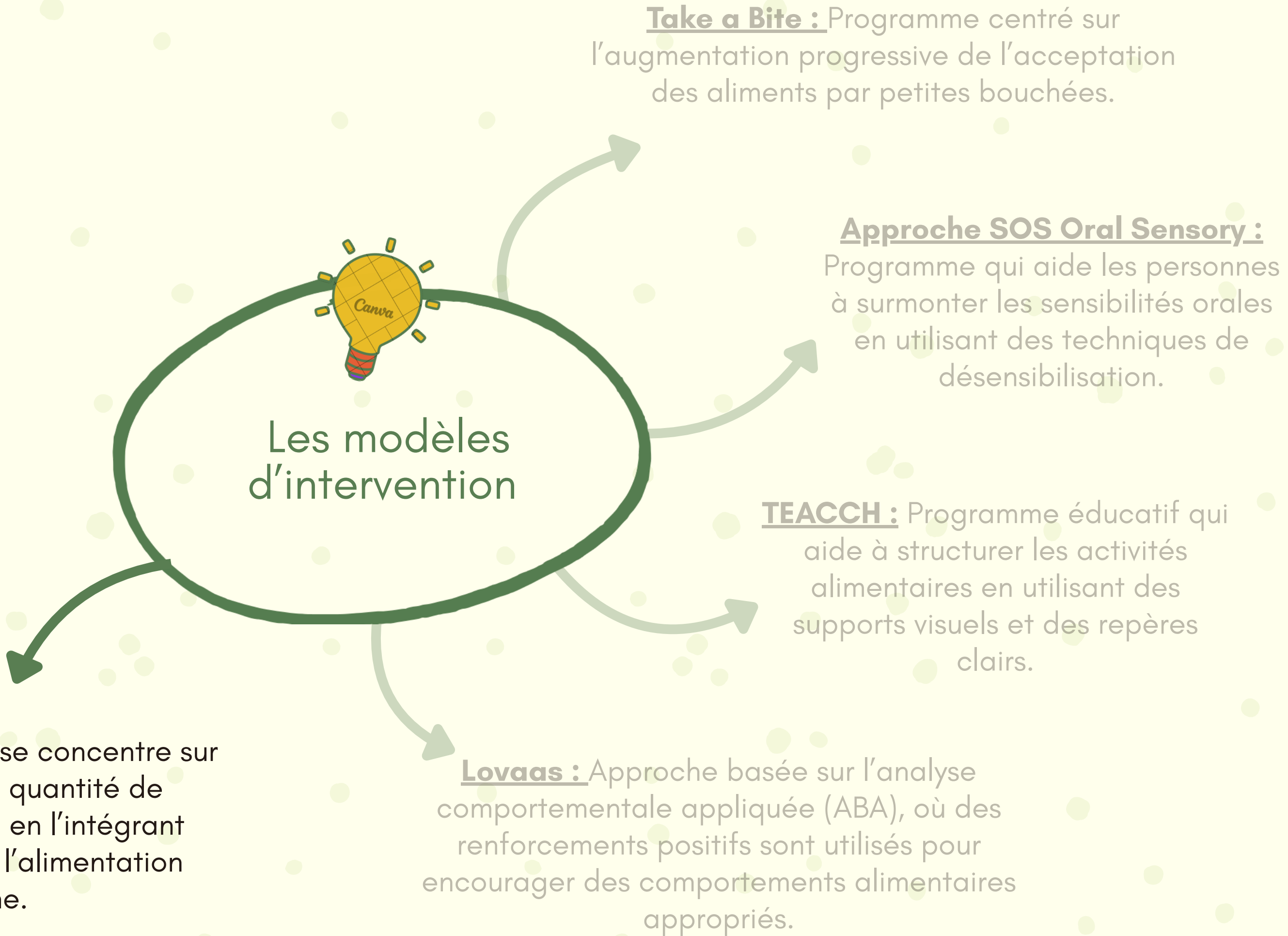
Les modèles  
d'intervention

**Take a Bite** : Programme centré sur l'augmentation progressive de l'acceptation des aliments par petites bouchées.

**Approche SOS Oral Sensory** : Programme qui aide les personnes à surmonter les sensibilités orales en utilisant des techniques de désensibilisation.

**TEACCH** : Programme éducatif qui aide à structurer les activités alimentaires en utilisant des supports visuels et des repères clairs.

**Lovaas** : Approche basée sur l'analyse comportementale appliquée (ABA), où des renforcements positifs sont utilisés pour encourager des comportements alimentaires appropriés.



Les modèles  
d'intervention

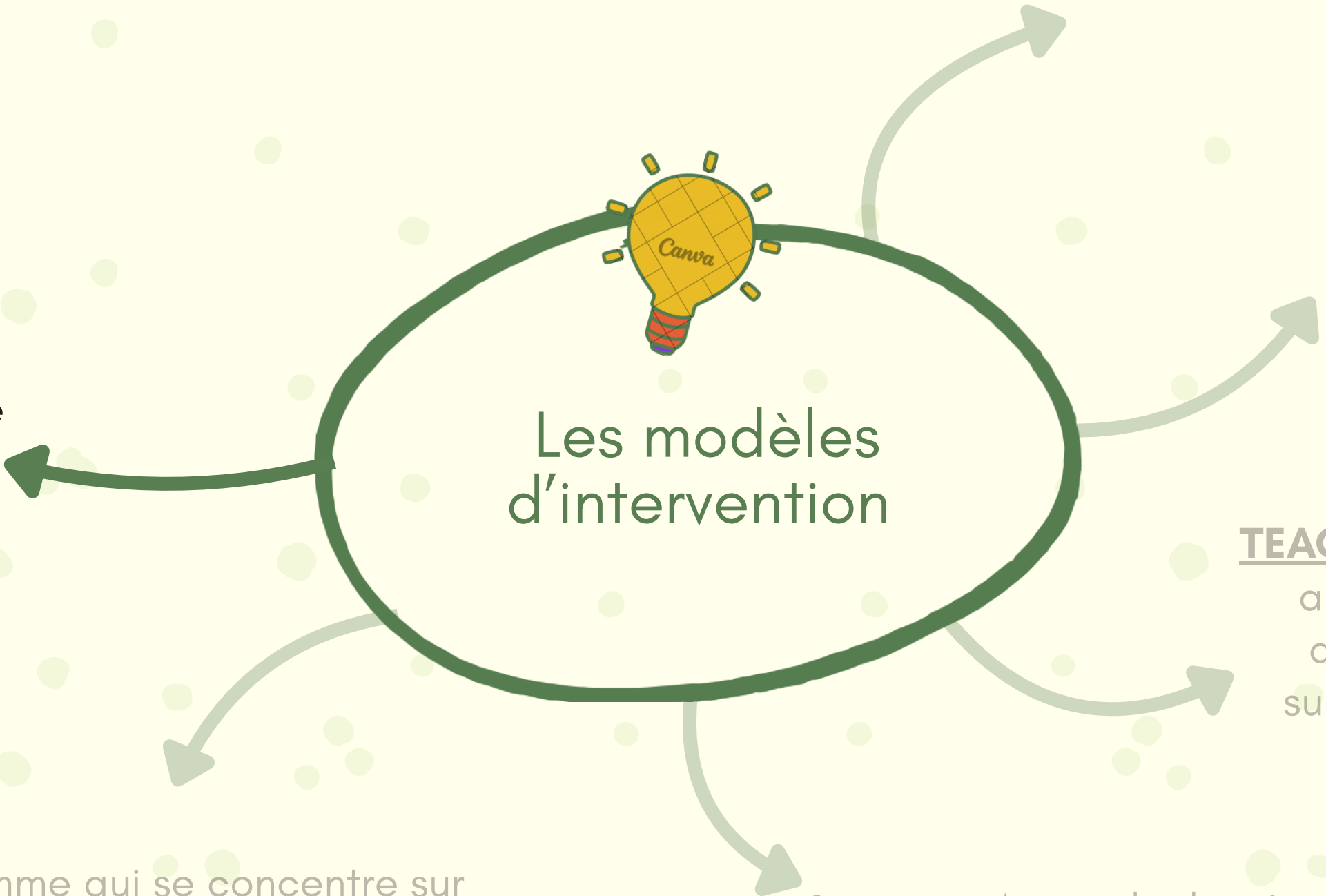
**Eat Up** : Programme qui se concentre sur l'augmentation de la quantité de nourriture consommée en l'intégrant progressivement dans l'alimentation quotidienne.

**Lovaas** : Approche basée sur l'analyse comportementale appliquée (ABA), où des renforcements positifs sont utilisés pour encourager des comportements alimentaires appropriés.

**Take a Bite** : Programme centré sur l'augmentation progressive de l'acceptation des aliments par petites bouchées.

**Approche SOS Oral Sensory** : Programme qui aide les personnes à surmonter les sensibilités orales en utilisant des techniques de désensibilisation.

**TEACCH** : Programme éducatif qui aide à structurer les activités alimentaires en utilisant des supports visuels et des repères clairs.



## Les modèles d'intervention

**Meal Plan** : Élaboration de plans de repas structurés pour aider à réguler la consommation alimentaire.

**Eat Up** : Programme qui se concentre sur l'augmentation de la quantité de nourriture consommée en l'intégrant progressivement dans l'alimentation quotidienne.

**Lovaas** : Approche basée sur l'analyse comportementale appliquée (ABA), où des renforcements positifs sont utilisés pour encourager des comportements alimentaires appropriés.

**Take a Bite** : Programme centré sur l'augmentation progressive de l'acceptation des aliments par petites bouchées.

**Approche SOS Oral Sensory** : Programme qui aide les personnes à surmonter les sensibilités orales en utilisant des techniques de désensibilisation.

**TEACCH** : Programme éducatif qui aide à structurer les activités alimentaires en utilisant des supports visuels et des repères clairs.

## Les modèles d'intervention

**Programme GIFT** : Un programme spécialisé pour l'alimentation des personnes présentant des troubles alimentaires graves, combinant plusieurs techniques comportementales.

**Meal Plan** : Élaboration de plans de repas structurés pour aider à réguler la consommation alimentaire.

**Eat Up** : Programme qui se concentre sur l'augmentation de la quantité de nourriture consommée en l'intégrant progressivement dans l'alimentation quotidienne.

**Lovaas** : Approche basée sur l'analyse comportementale appliquée (ABA), où des renforcements positifs sont utilisés pour encourager des comportements alimentaires appropriés.

**TEACCH** : Programme éducatif qui aide à structurer les activités alimentaires en utilisant des supports visuels et des repères clairs.

**Approche SOS Oral Sensory** : Programme qui aide les personnes à surmonter les sensibilités orales en utilisant des techniques de désensibilisation.

**Take a Bite** : Programme centré sur l'augmentation progressive de l'acceptation des aliments par petites bouchées.



Nathalie Bodin, Léa Guittot & Lola Racine

## LES TROUBLES DE L'ALIMENTATION CHEZ LES ENFANTS ET ADULTES PRÉSENTANT UN TSA

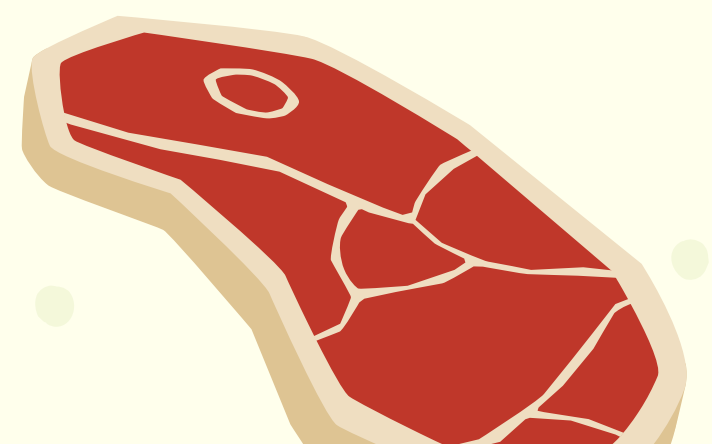
**Apprendre & reapprendre**



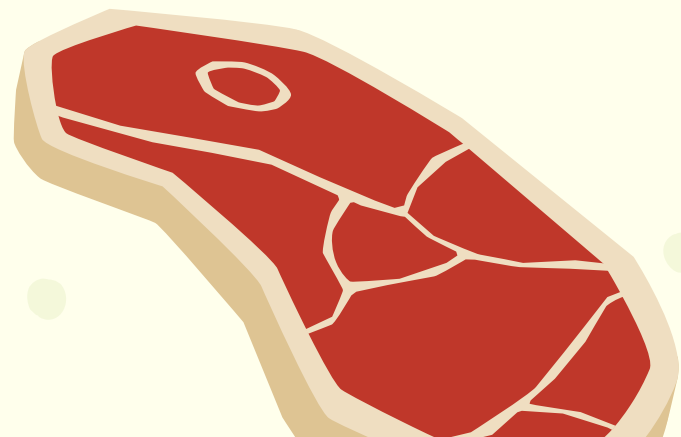
- Évaluation pluridisciplinaire
- Modèles d'approches thérapeutiques
- Programmes d'accompagnement et outils pratiques

**+ EN LIGNE OFFERT**  
Fiches pratiques à télécharger

deboeck  
SUPERIEUR



# Questions - réponses



MERCI